

Choisir la confiance



**EGLISE PROTESTANTE  
UNIE DE FRANCE**  
communio n luthérienne et réformée

# Sommaire

- Un élan pour une Eglise de témoins **page 3**
- Des convictions à partager **page 4**
- Une gouvernance à caractère démocratique **page 5**
- Vivre en paroisse - Eglise locale **page 6**
- La formation **page 7**
- L'Eglise protestante unie de France
- - dans l'histoire du protestantisme **page 8**
- - dans l'Eglise universelle **pages 9-10**
- Pour en savoir plus **page 11**

## Eglise protestante unie de France

47, rue de Clichy - 75311 Paris cedex 09

Tél. 01 48 74 90 92

[communication@eglise-protestante-unie.fr](mailto:communication@eglise-protestante-unie.fr)

[www.eglise-protestante-unie.fr](http://www.eglise-protestante-unie.fr)



## Un élan pour une Eglise de témoins

**L'Eglise vit de rencontres.** C'est sa raison d'être, son chemin, son horizon. La première d'entre elles, c'est la rencontre avec Dieu. Il s'avance, lui, à la rencontre de chacune, de chacun. Il ne reste pas dans un ciel inatteignable mais il vient, sans condition, dans le quotidien de notre vie, là où nous sommes, là où nous en sommes. Jésus, le Christ, a rendu Dieu présent au milieu des hommes : inattendu, proche, libérateur, insaisissable, fidèle... Il est en quelque sorte la rencontre personnifiée entre Dieu et l'humain, renouvelée chaque jour. L'Eglise naît de cette découverte, de cette bonne nouvelle, de cette rencontre-là. Elle en vit, elle la célèbre, elle veut en témoigner.

C'est pour **élargir ce désir de rencontre**, pour le porter plus loin, que l'Eglise protestante unie a été créée.

La tradition luthérienne et la tradition réformée, qui se sont parfois vivement opposées au cours de l'histoire, ont décidé de s'accueillir au sein d'une même Eglise. C'est comme une hospitalité nouvelle.

Cette hospitalité a été rendue possible grâce au mouvement œcuménique, cette marche vers l'unité qui depuis un siècle renouvelle les Eglises. Elle est une impulsion pour une hospitalité plus large, un appel à la confiance en l'autre et en demain, un **élan pour une Eglise de témoins**.

Car être témoin de Jésus, le Christ, c'est cela : dans des rencontres quotidiennes, se découvrir frères et sœurs devant lui, grâce à lui, bien au-delà des appartenances, des limites et des frontières que nous imaginons. Et contribuer ainsi à rendre ce monde vivable et vraiment humain. C'est notre vocation et c'est notre volonté.

L'année 2017 sera une étape nouvelle et importante sur ce chemin. Cette année-là, on fêtera les 500 ans de la Réforme protestante. L'Eglise protestante unie de France veut saisir cette occasion, cet anniversaire. Pour se mobiliser pour l'Evangile. Pour exprimer, avec le concours de tous, sa manière de le comprendre et de le vivre aujourd'hui. Et pour le partager avec toutes celles, tous ceux qu'il lui sera donné de rencontrer.

Laurent SCHLUMBERGER,  
pasteur,  
président du Conseil national  
de l'Eglise protestante unie de France

## Repères

### Quelques chiffres

2 facultés de théologie

9 régions

plus de 480 paroisses  
ou Eglises locales

1 100 lieux de culte

près de 500 ministres  
(pasteurs) dont 1/3 de  
femmes

10 000 animateurs  
et responsables

250 000 participants  
à la vie de l'Eglise

400 000 personnes  
faisant appel à ses services



## Des convictions à partager

Dans la belle diversité qui a toujours marqué le christianisme, la famille protestante et particulièrement la tradition protestante luthérienne et réformée, celle de l'Eglise protestante unie de France, insiste sur quatre convictions.

### Nous vivons d'une confiance reçue et partagée

« Dieu a tellement aimé le monde qu'il a donné son fils... », affirme l'Évangile selon Jean. Cet amour nous précède. Ce don est premier, gratuit. Cette confiance est inconditionnelle. Puissamment libératrice, elle nous appelle à faire confiance à notre tour.

### La lecture de la Bible nous met debout

Loin d'être un règlement à appliquer, la Bible est comme une bibliothèque de 66 livres qui font appel à notre sensibilité et notre intelligence. Ensemble et avec l'Esprit de Dieu, nous la recevons comme la référence de notre foi, nous la lisons comme une source d'inspiration, nous l'interprétons pour vivre aujourd'hui. Lire la Bible nous rend acteurs et responsables.

### Nous avons besoin les uns des autres

Dieu parle à l'intime de notre cœur en passant par la Bible et par le prochain. Nous ne pouvons pas être en relation avec Jésus-Christ sans l'être avec les autres. Chaque paroisse est solidaire des autres paroisses, et une Eglise particulière n'est rien sans l'Eglise universelle. En somme, Dieu nous appelle à ne jamais faire l'économie des autres, car c'est par eux qu'il nous rejoint.

### La vie bonne est une vie sobre

Etre sobre, c'est un style de vie qui favorise le partage, la responsabilité, la simplicité. Loin de toute austérité étroite (Jésus s'est laissé traiter de glouton et de buveur !), c'est ne pas se laisser fasciner par la dépense ostentatoire, qu'elle soit d'énergie, de ressources naturelles, d'argent. C'est garder sur nos projets et nos œuvres, nos réussites et nos échecs, cette petite distance bienfaisante qu'on appelle l'humour !

Ces convictions ne sont pas nouvelles. On les résume parfois d'un slogan : *Sola fide* (la foi seule), *Sola scriptura*, (l'Écriture seule), ou d'une formule : *sacerdoce universel des croyants* (égalité et responsabilité commune entre pasteurs et laïcs)... Nous les croyons d'une pertinence inégalée aujourd'hui.

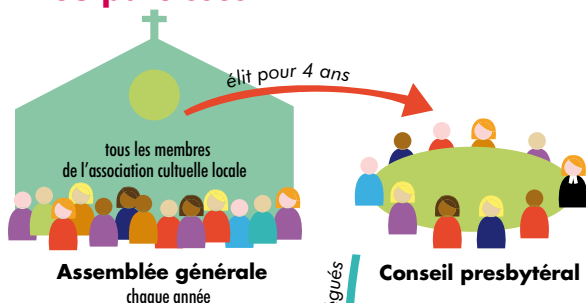


## Une gouvernance à caractère démocratique

L'Église protestante unie de France est gouvernée selon le régime presbytérien-synodal. Jésus, le Christ, est à proprement parler le seul chef de l'Église ; son autorité n'est déléguée à personne.

L'Église protestante unie est donc structurée en assemblées et en conseils élus, qui cherchent à faire vivre cette autorité du Christ et organisent les services (ministères) exercés par les uns et les autres.

### plus de 480 Églises locales ou paroisses



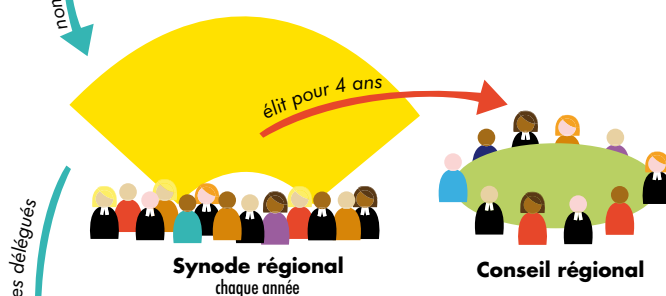
### Au plan local

Concrètement, chaque Église locale, ou paroisse, est responsable de sa vie et de ses orientations. Elle est dirigée par un conseil dit « presbytéral », élu tous les 4 ans par l'assemblée générale. Le ministre (pasteur), nommé par le conseil, en est membre de droit.

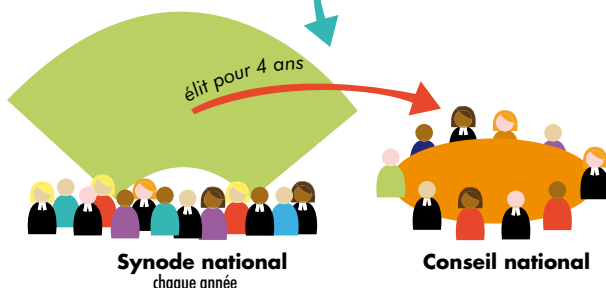
### Au plan régional

Les Églises locales d'une même région vivent une solidarité forte, y compris financière. Chacune envoie ses délégués au synode régional (annuel), qui élit un conseil régional (tous les 4 ans). Les délégués des synodes régionaux élisent le synode national (tous les 4 ans).

### 9 régions



### 1 union nationale



### Au plan national

Le synode national (annuel) fixe les grandes orientations, formule les textes constitutifs, veille à la solidarité entre tous, élit un conseil national (20 laïcs et pasteurs), lequel élit son président (pour 4 ans).

### Les finances

Chaque Église locale (ou paroisse) est pleinement responsable de ses finances. Les Églises locales sont fortement solidaires entre elles au sein des régions, et les régions entre elles. Cette solidarité permet d'assumer ensemble les engagements régionaux et

nationaux communs (formation, mission, international, retraite des ministres...).

Les ministres (pasteurs) perçoivent un traitement sur des bases communes à tous et décidé en synode national. Le budget global de l'Église protestante unie (paroisses, régions et budget national) avoisine les 27 millions d'euros.

## Vivre en paroisse

Une Eglise locale, ou paroisse, de l'Eglise protestante unie, c'est une communauté ouverte où chacun(e) est bienvenu(e). On y vit et partage :

### Le culte

Temps de ressourcement et de rassemblement, il est centré sur la méditation d'un passage de la Bible, en lien avec les questions contemporaines. Il fait place au chant, au partage, à la prière, au silence. En général hebdomadaire, il est ouvert à tous : individus et familles, croyants, sympathisants et curieux...

### L'accompagnement

Le pasteur, des visiteurs, un aumônier d'hôpital peut-être, sont disponibles pour une rencontre, faire le point, un soutien ou un échange.

### Les saisons de la vie

Baptême, bénédiction d'un couple à l'occasion de son mariage, service d'espérance à l'occasion d'un deuil, prière dans une situation heureuse ou difficile : la communauté se réjouit avec celles et ceux qui sont dans la joie, pleure avec celles et ceux qui pleurent, est disponible avec celles et ceux qui en ont besoin.

### La formation

Que l'on soit jeune ou âgé, nouveau venu ou croyant engagé, on peut découvrir la Bible, approfondir ses convictions, grandir dans ses choix de vie, partager ses questions et ses perplexités, acquérir des compétences pour prendre des responsabilités...

### La jeunesse

De la catéchèse (éveil biblique, école biblique...) aux mouvements de jeunesse, les jeunes sont accueillis dans des dynamiques locales, régionales ou nationales (rassemblements Jeunesse « Le Grand Kiff »).

### Le service solidaire

Souvent vécu dans le cadre de partenariats associatifs, il permet d'agir pour et avec les personnes vivant dans la précarité, la solitude, l'exclusion.

### L'ouverture à l'universel

Elle se vit dans le dialogue œcuménique, le dialogue interreligieux, les rencontres interculturelles, les relations internationales (jumelage, échanges...), les initiatives culturelles (concerts, conférences, tables rondes, expositions...)

### La convivialité

Chorale, repas, groupes d'âge ou d'intérêt, fêtes... La communauté paroissiale ouverte, c'est d'abord la joie d'être ensemble !

**Bien d'autres propositions existent, selon les paroisses.**

**Chacune développe ses activités selon son environnement, ses choix propres, ses nécessités, les demandes qui lui sont adressées, les talents qu'elle rassemble en son sein.**



## La formation, en vue du développement personnel et communautaire

Dans l'Église protestante unie, la formation est un processus de développement de la personne et de la vie en Église, avec pour objectif d'impulser une dynamique spirituelle.

De multiples formations existent dans différents domaines (Bible, théologie, diaconie, liturgie, jeunesse, mais aussi animation, droit des cultes, finances...) à divers échelons (local, consistorial, régional, national) et sous des formes variables (ateliers clef en main, parcours de formations, stages, vidéos...).

### Accessible à tous

**Théovie** est une formation à distance qui propose une réflexion sur les grands thèmes de l'existence à partir du message biblique. Gratuite et ouverte à tous, elle est un outil pour approfondir ses connaissances bibliques et théologiques. Chacun s'inscrit « à la carte » en fonction de ses centres d'intérêt, avec la possibilité d'un accompagnement pédagogique.

### Formation universitaire

L'**Institut protestant de théologie (IPT)** regroupe les facultés libres de théologie de Montpellier et de Paris. Il est sous convention avec l'État. Les facultés sont en lien avec de nombreuses universités françaises et étrangères. L'IPT propose une formation universitaire de la licence au doctorat et assure notamment la formation des ministres de l'Église protestante unie de France. Les étudiants sont d'une grande diversité de confessions, d'origines et d'âges.

## Quelques chiffres

**400 étudiants inscrits** en cycles diplômants, à l'Institut Protestant de Théologie (IPT)  
55 % sont des hommes,  
45 % des femmes.  
> [www.iptheologie.fr](http://www.iptheologie.fr)  
En moyenne,

**12 nouveaux pasteurs** sont nommés chaque année dans l'Église protestante unie.

**Plus de 5 000 inscrits à Théovie.**  
60 % de ses utilisateurs ont moins de 50 ans.  
> [www.theovie.org](http://www.theovie.org)

L'**âge moyen d'entrée** dans le ministère est de **35 ans** (souvent après une première vie professionnelle dans un autre secteur d'activité).

**Le plus jeune pasteur a 24 ans.**



# L'Église protestante unie dans l'histoire du protestantisme

## Evolutions

Au XVI<sup>e</sup> siècle, la Réforme protestante apparaît presque simultanément en plusieurs points d'Europe. Elle est unie sur des convictions fondamentales : Dieu est un Père qui nous aime inconditionnellement et non pas un juge qu'il faut craindre ; tous les humains sont égaux devant lui ; la Bible a plus d'autorité que l'Église, etc. Elle est diverse dans ses formes et ses expressions. En France, elle naît au carrefour des idées luthériennes venues du monde germanique et de l'humanisme de la Renaissance.

Les protestants français ont toujours été une petite minorité. Longtemps persécutés, ils ont progressivement trouvé leur place dans la société française, à partir de la Révolution et grâce aux progrès de la laïcité, dont ils ont été des promoteurs actifs.

**En France, 1,5 million de personnes se disent protestantes de conviction (soit 2,3% de la population métropolitaine).**

### Le protestantisme contemporain se diversifie.

En France, les deux tiers de ses Églises et mouvements sont membres de la Fédération protestante de France, dont l'Église protestante unie fut cofondatrice (en 1905) et dont elle est la première Église en nombre de membres. Le protestantisme évangélique (baptistes, pentecôtistes, etc.) est en croissance, en particulier grâce aux protestants venus d'outre-mer et de pays du Sud.

Le protestantisme luthérien et réformé se renouvelle : la création de l'Église protestante unie en 2012 en témoigne.



Martin Luther

## Une Union respectueuse de la diversité

L'Église protestante unie de France a été construite au travers d'un processus de cinq années. Elle était déjà partiellement vécue, en particulier au travers de la formation commune des pasteurs (depuis 1969) et de la possibilité d'exercer le ministère pastoral dans l'une ou l'autre Église.

L'Église protestante unie prend en compte le plus largement possible la diversité (théologique, ecclésiale, liturgique) existant dans les deux Églises, avec la volonté de s'en enrichir et, sur cette diversité, de proposer à la société un témoignage commun.

L'organisation en régions est maintenue, sans bouleversement de fonctionnement. La totalité des Églises locales, paroisses accepte d'entrer dans l'Union, une originalité à une époque où le religieux vit plutôt des éclatements et des séparations identitaires.

L'Église protestante unie de France constitue une base ouverte à des développements futurs et se veut ouverte à d'autres Églises de la Réforme.

**A travers l'union entre luthériens et réformés, l'Église protestante unie témoigne qu'il est possible de vivre l'unité dans la diversité et le pluralisme.**



Jean Calvin



## L'Église protestante unie dans l'Église universelle

De même qu'un chrétien a besoin de rencontrer d'autres chrétiens pour progresser dans sa foi et dans son témoignage, de même les Églises aussi ont besoin des autres Églises pour approfondir leurs convictions et les mettre en œuvre face aux défis de notre temps.

Aucune Église ne peut remplir seule sa mission, parce qu'aucune Église n'est à elle seule l'Église de Jésus-Christ. La rencontre et l'échange sont essentiels pour la mission des chrétiens et des Églises.

### Relations œcuméniques en France

La rencontre à la base avec d'autres chrétiens, l'engagement au dialogue œcuménique, aux projets diaconaux et à l'action sociale en commun sont des socles importants pour le témoignage rendu à Jésus-Christ dans notre société.

A travers la **Fédération protestante de France (FPF)**, l'Église protestante unie de France s'engage de façon concrète dans les relations fraternelles entre différentes Églises, œuvres et mouvements du protestantisme en France. Elle est également engagée dans l'œcuménisme multilatéral avec les Églises orthodoxes et avec l'Église catholique, à travers le **Conseil d'Églises chrétiennes en France (CECEF)**.

En un temps où le paysage ecclésial et œcuménique se complexifie, en France comme ailleurs, l'Église protestante unie poursuit les dialogues théologiques avec d'autres Églises, dans le cadre de la *Communión protestante luthéro-réformée (CPLR)*. Elle encourage ses membres à aller à la rencontre des Églises issues de l'immigration, ainsi que des Église évangéliques et pentecôtistes.

### La Concorde de Leuenberg

La Communión d'Églises protestantes en Europe (CEPE) a été fondée le 16 mars 1973, sous le nom de Communión ecclésiale de Leuenberg, entre les Églises luthériennes et réformées d'Europe quand elles signèrent la Concorde de Leuenberg. Aujourd'hui, la CEPE compte 105 Églises membres.

La Concorde de Leuenberg reprend les questions des sacrements, baptême et cène, et des ministères. Elle lève les excommunications réciproques datant de la Réforme, réconcilie et établit la pleine communion entre les Églises signataires. La Concorde de Leuenberg fêta en 2013 40 ans d'un travail œcuménique entre Églises réformées et luthériennes au niveau européen, dont l'Église protestante unie de France est le fruit.





## Relations internationales

L'Église protestante unie de France entretient des liens multiples avec de nombreuses Églises protestantes de par le monde, en Europe, en Afrique, en Amérique, en Asie.

Ces liens sont de deux types :

- **Des liens bilatéraux avec des Églises luthériennes, réformées, ou unies**, sur tous les continents : partages d'information et d'expériences, accueil de délégations, visites aux synodes respectifs, organisation de conférences et rencontres diverses.
- **L'appartenance aux organisations œcuméniques internationales** : le Conseil œcuménique des Églises, la Cevaa - communauté d'Églises en mission, la Conférence des Églises européennes, la Fédération luthérienne mondiale, la Communion mondiale d'Églises réformées, la Communion d'Églises protestantes en Europe, la Conférence des Églises protestantes des pays latins d'Europe. Ces organisations ont une triple fonction :
  - Une fonction théologique et spirituelle : espace de débats théologiques, approfondissement de la communion entre Églises.
  - Une fonction diaconale : mutualiser les forces pour répondre aux besoins exprimés par les Églises membres (lutte contre la pauvreté, prévention du VIH/Sida, secours en cas de catastrophes naturelles, etc.).
  - Une fonction de plaidoyer : relais auprès des gouvernants des interpellations issues du travail des Églises sur le terrain (défense des migrants, appel à une économie plus solidaire, protection de l'environnement, promotion de la paix, défense des minorités, etc.).

**L'Église universelle nourrit la vie de l'Église protestante unie, en retour, l'Église protestante unie nourrit la vie de l'Église universelle.**

## Pour en savoir plus

Des informations sur le site de l'Eglise protestante unie  
[www.eglise-protestante-unie.fr](http://www.eglise-protestante-unie.fr)

### L'exposition Eglise de témoins

L'exposition a été réalisée pour marquer le lancement de l'Eglise protestante unie de France. Des croyants expriment avec conviction, humour et décalage, leur foi, leur engagement.

12 panneaux photos grand format évoquent la joie du message qui fonde la nouvelle Eglise. L'exposition est conçue en lien avec un site internet dédié (avec vidéo) :  
> [www.eglisedetemoins.fr](http://www.eglisedetemoins.fr)



### Ressources

Cette revue est un outil de formation et d'approfondissement tant personnel que communautaire pour ceux et celles qui souhaitent aborder des questions théologiques, bibliques et sociétales. Elle est diffusée auprès de tous conseillers presbytéraux, régionaux ou nationaux et les ministres en activité.

En vente au numéro au prix de 7 € et sur abonnement aux éditions Olivétan.  
> [www.editions-olivetan.com](http://www.editions-olivetan.com)



### Le livre Choisir la confiance

Le livre sur la naissance de l'Eglise protestante unie de France et la journée inaugurale du 11 mai 2013 : photos, histoire, convictions, messages, témoignages...

Le visage de la nouvelle Eglise, en route vers 2017 (les 500 ans de la Réforme) et au-delà !

Editions Olivétan, 104 p.  
> [www.editions-olivetan.com](http://www.editions-olivetan.com)



### La formation biblique et théologique à distance Théovie

Service de formation sur Internet de l'Eglise protestante unie de France, Théovie propose, gratuitement, une démarche ouverte à tout public, un parcours de réflexion et un itinéraire de formation libre et individualisé.  
> [www.theovie.org](http://www.theovie.org)

### Les Editions Olivétan

Au travers de leurs publications, les éditions Olivétan diffusent culture et histoire protestantes, regards protestants sur des questions d'actualité, spiritualité, lecture et formation bibliques, catéchèse, liturgie et hymnologie en Eglise.  
> [www.editions-olivetan.com](http://www.editions-olivetan.com)



### Le Défap

Le Défap est le Service protestant de mission, chargé de faire vivre des relations de solidarité et de fraternité entre l'Eglise protestante unie de France, l'Union des Eglises protestantes d'Alsace et de Lorraine et l'Union nationale des Eglises protestantes réformées évangéliques de France et leurs partenaires en Afrique, Caraïbes, Océans Indien et Pacifique.

> [www.defap.fr](http://www.defap.fr)



### Les journaux régionaux

Des mensuels pour suivre l'actualité de sa région, réfléchir sur les grands sujets de société, découvrir l'actualité protestante nationale.

Pour en savoir plus, consultez les secrétariats régionaux (contacts page suivante).



**EGLISE PROTESTANTE  
UNIE DE FRANCE**  
communión luthérienne et réformée

## Des contacts, au plan national et dans les régions



>>> [www.eglise-protestante-unie.fr](http://www.eglise-protestante-unie.fr)

### **Eglise protestante unie de France**

47, rue de Clichy - 75311 Paris cedex 09

01 48 74 90 92

> [communication@eglise-protestante-unie.fr](mailto:communication@eglise-protestante-unie.fr)

 [facebook.com/Epudf](https://facebook.com/Epudf)  [@EPUDF](https://twitter.com/EPUDF)

### **Région Centre-Alpes-Rhône**

3, rue du Gare - BP 1202 - 69201 Lyon Cedex 01

04 78 28 79 58

> [epudfcar@orange.fr](mailto:epudfcar@orange.fr)

### **Région Cévennes-Languedoc-Roussillon**

19, rue Bigot - 30900 Nîmes

04 66 21 00 39

> [epuclr@orange.fr](mailto:epuclr@orange.fr)

### **Région Est-Montbéliard**

24, Avenue Wilson - 25200 Montbéliard

03 81 95 28 67

> [secretariat.est-montbeliard@eglise-protestante-unie.fr](mailto:secretariat.est-montbeliard@eglise-protestante-unie.fr)

### **Région Nord-Normandie**

19, rue Jean Calvin - 80000 Amiens

03 22 91 83 84

> [secretariat@erf-nord-normandie.org](mailto:secretariat@erf-nord-normandie.org)

### **Région Ouest**

22, rue Stéphane Pitard - 37000 Tours

02 47 66 61 83

> [ouest@eglise-protestante-unie.fr](mailto:ouest@eglise-protestante-unie.fr)

### **Région parisienne**

37, rue Tournefort - 75005 Paris

01 45 35 63 00

> [secretariat-rp@eglise-protestante-unie.fr](mailto:secretariat-rp@eglise-protestante-unie.fr)

### **Inspection luthérienne de Paris**

16, rue Chauchat - 75009 Paris

01 44 79 04 73

> [egliseprotestanteunie-ilp@orange.fr](mailto:egliseprotestanteunie-ilp@orange.fr)

### **Région Provence-Alpes-Corse-Côte d'Azur**

103, La Canebière - 13001 Marseille

04 91 17 06 40

> [epupacca@free.fr](mailto:epupacca@free.fr)

### **Région Sud-Ouest**

Impasse des Carmes - 82000 Montauban

05 63 03 06 78

> [secretariatepudf.sudouest@gmail.com](mailto:secretariatepudf.sudouest@gmail.com)